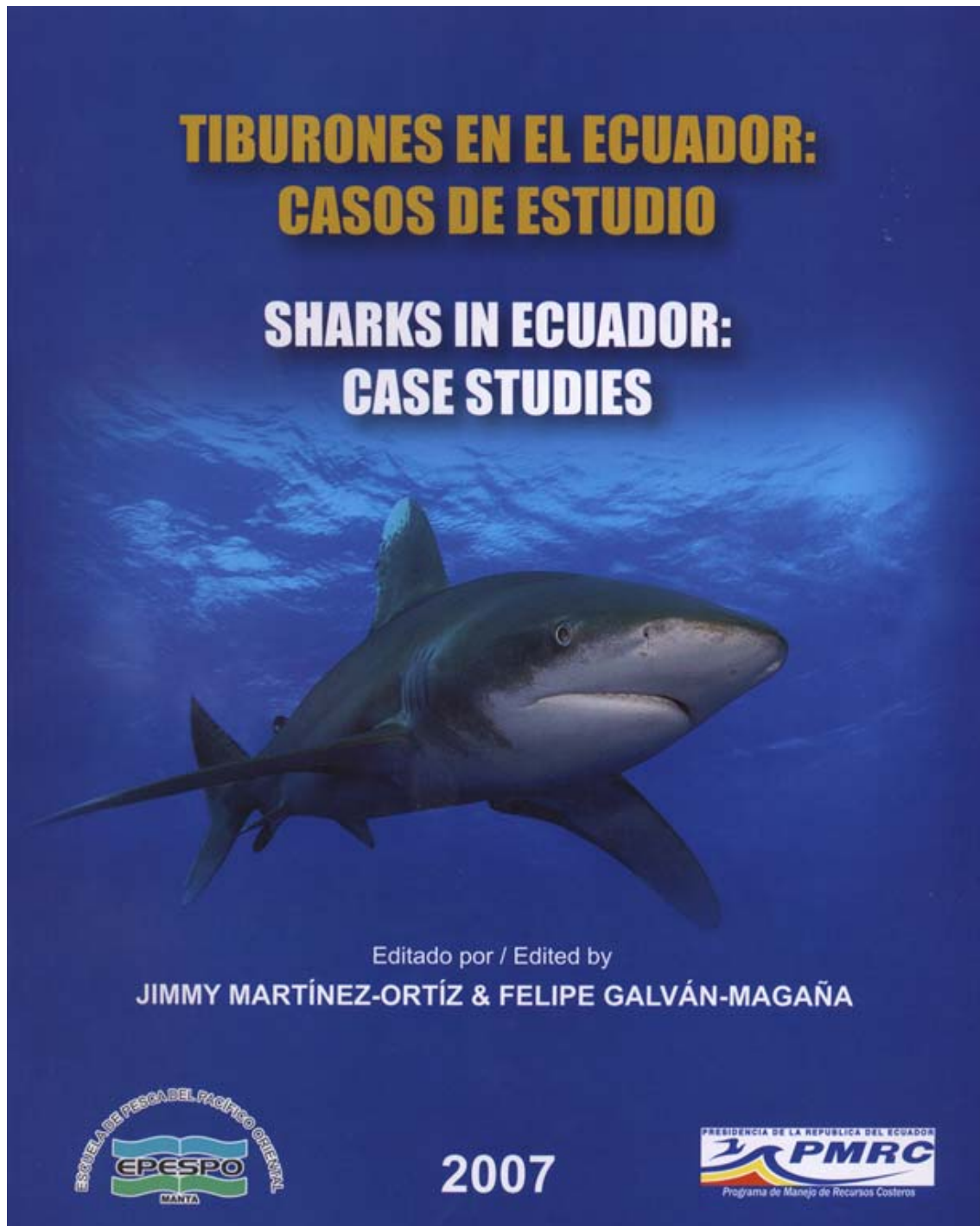


Adquiera este libro llamando  
al (593) 052 629728, 2627663. Manta, Ecuador.  
Contacto: erios@pescablanca.com

---

## Portada



**Adquiera este libro llamando  
al (593) 052 629728, 2627663. Manta, Ecuador.  
Contacto: erios@pescablanca.com**

## CONTENIDO / CONTENTS

Prólogo / Foreword.....	7
Agradecimientos / Acknowledgements .....	8
<b>Abundancia estacional de Tiburones desembarcados en Manta - Ecuador / Seasonal abundance of Sharks landings in Manta - Ecuador .....</b>	<b>9</b>
<i>Jimmy Martínez- Ortíz, Felipe Galván- Magaña, Maribel Carrera-Fernández, Darwin Mendoza-Intriago, Colombo Estupiñán-Montaño y Luis Cedeño-Figueroa</i>	
<b>Aspectos reproductivos del Tiburón rabón <i>Alopias pelagicus</i> (Nakamura, 1935) en Manta, Ecuador / Reproductive aspects of Pelagic Thresher <i>Alopias pelagicus</i> (Nakamura, 1935) in Manta, Ecuador .....</b>	<b>28</b>
<i>Andrés F. Romero-Cacedo</i>	
<b>Hábitos tróficos de los Tiburones zorros: <i>Alopias pelagicus</i> Nakamura, 1935 y <i>Alopias superciliosus</i> (Lowe, 1839), en el Pacífico ecuatoriano / Trophic habits of the Thresher Sharks: <i>Alopias pelagicus</i> Nakamura, 1935 and <i>Alopias superciliosus</i> (Lowe, 1839), in the Ecuadorian Pacific .....</b>	<b>35</b>
<i>Liliana Rendón-Macias, Fabián Pacheco-Triviño y Felipe Galván-Magaña</i>	
<b>Hábitos alimenticios del Tiburón mico <i>Carcharhinus falciformis</i> (Bibron, 1839) en el Pacífico ecuatoriano / Feeding habits of the Silky Shark <i>Carcharhinus falciformis</i> (Bibron, 1839) in the Ecuadorian Pacific .....</b>	<b>45</b>
<i>Luis Cedeño-Figueroa, Colombo Estupiñán-Montaño y Felipe Galván-Magaña</i>	
<b>Aspectos reproductivos de los Tiburones martillo <i>Sphyrna lewini</i> (Griffith &amp; Smith, 1834) y <i>S. zygaena</i> (Linnaeus, 1758) en aguas del Ecuador / Reproductive aspects of Scalloped Hammerhead Shark <i>Sphyrna lewini</i> (Griffith &amp; Smith, 1834) and Smooth Hammerhead Shark <i>S. zygaena</i> (Linnaeus, 1758) in Ecuadorian waters .....</b>	<b>51</b>
<i>Maribel Carrera - Fernández y Jimmy Martínez - Ortíz</i>	
<b>Hábitos alimenticios en juveniles de <i>Sphyrna zygaena</i> Linnaeus 1758 (Chondrichthyes: Sphyrnidae) en Santa Rosa de Salinas, Ecuador / Feeding habits of juvenile <i>Sphyrna zygaena</i> Linnaeus 1758 (Chondrichthyes: Sphyrnidae) in Santa Rosa of Salinas, Ecuador .....</b>	<b>57</b>
<i>Nataly Bolaño-Martínez y Felipe Galván-Magaña</i>	
<b>Hábitos alimentarios del Tiburón martillo <i>Sphyrna lewini</i> (Griffith &amp; Smith, 1834) en el Pacífico ecuatoriano / Feeding habits of the Hammerhead Shark <i>Sphyrna lewini</i> (Griffith &amp; Smith, 1834) in the Ecuadorian Pacific .....</b>	<b>66</b>
<i>Jesús David Castañeda-Suárez y Luis Alejandro Sandoval-Londoño</i>	
<b>Estudios bromatológico y de calidad de cuatro especies de Tiburones desembarcados en Manta, Ecuador / Bromatologic and quality study of four species of Sharks landed in Manta, Ecuador .....</b>	<b>77</b>
<i>Luciano Delgado Sanz y Cristina De la Cadena</i>	
<b>Espectro trófico del Tiburón Cazón de leche, <i>Mustelus lunulatus</i> (Jordan &amp; Gilbert, 1882), en Manta - Ecuador / Trophic spectrum of the Sicklefing Smoothhound, <i>Mustelus lunulatus</i> (Jordan &amp; Gilbert, 1882), in Manta - Ecuador .....</b>	<b>83</b>
<i>José Sebastián Méndez-Macias y Vanessa Maribel Velásquez-Chiquito</i>	
<b>Biología, pesquería y comercialización del Tiburón Come perro, <i>Carcharhinus leucas</i> (Müller &amp; Henle, 1839) en aguas del Ecuador / Biology, fisheries and market of the Bull Shark, <i>Carcharhinus leucas</i> (Müller &amp; Henle, 1839) in Ecuadorian waters .....</b>	<b>90</b>
<i>Jimmy Martínez- Ortíz, Maribel Carrera-Fernández, Felipe Galván- Magaña, Colombo Estupiñán-Montaño y Luis Cedeño-Figueroa</i>	

**Adquiera este libro llamando  
al (593) 052 629728, 2627663. Manta, Ecuador.  
Contacto: erios@pescablanca.com**

**Distribución del número de tiburones desembarcados por año, por día/mes y frecuencia de tallas.**

**Tiburones Pelágicos**

**Tiburón rabón "bueno" (*Alopias pelagicus*)**



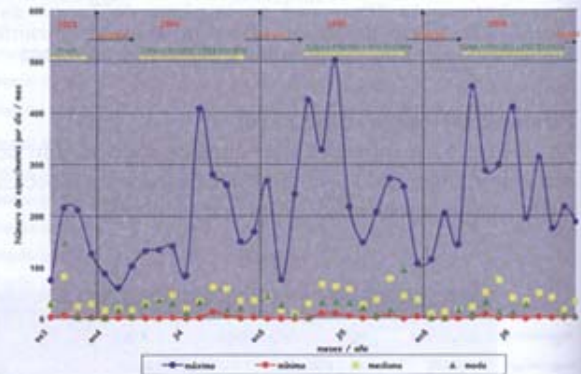
El Tiburón rabón "bueno" (*A. pelagicus*) es la especie más importante dentro de los desembarques. Durante el período de investigación el número de especímenes por año fue 2003 sep-dic (5058); 2004 (12086); 2005 (19034) y 2006 (16198) (Fig. 8).

El desembarque por día/mes muestra una clara tendencia estacional, que fluctúa entre la temporada de pesca del recurso Dorado (*C. hippurus*), y la temporada de pesca del recurso Atún ojo grande (*T. obesus*), Atún aleta amarilla (*T. albacares*), Picudos de la familia Istiophoridae, y el Pez espada (*X. gladius*) (Fig. 9).

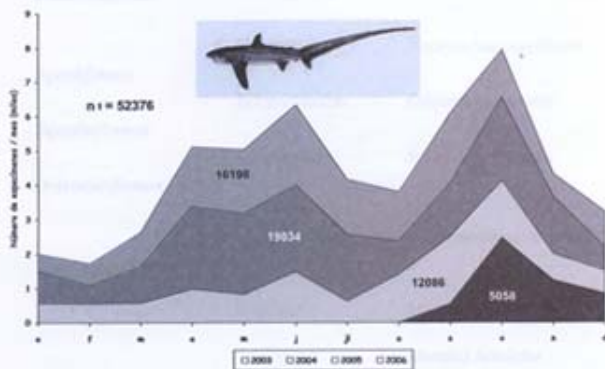
En enero 2006 fue el mes del más bajo desembarque, se registraron valores de 1 a 116 especímenes por día. En junio 2005, fue el mes del mayor desembarque, se registraron valores de 11 a 503 especímenes por día (Fig. 9).

Para las hembras el intervalo de longitud precaudal (LP) fluctuó entre 48 y 284 cm. La distribución de tallas fue unimodal, siendo más abundantes los especímenes que median entre 80 y 179 cm LP; se midieron un total de 2526

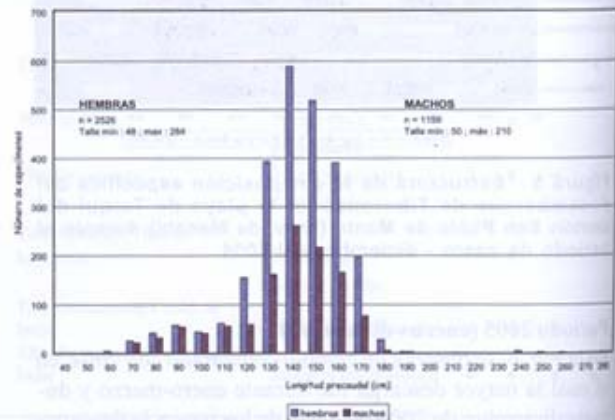
especímenes (Fig. 10). En los machos el intervalo fluctuó entre 50 y 210 cm LP. La distribución de tallas fue unimodal, siendo más abundantes los especímenes que median entre 90 y 179 cm LP; se midieron un total de 1158 especímenes (Fig. 10).



**Figura 9** Fluctuación del desembarque por día / mes del Tiburón rabón "bueno" (*Alopias pelagicus*) durante el período 2003 (sep) - 2006



**Figura 8** Fluctuación del desembarque por mes / año del Tiburón rabón "bueno" (*Alopias pelagicus*) durante el período 2003 (sep) - 2006



**Figura 10** Distribución de frecuencia de tallas para hembras y machos de Tiburón rabón "bueno" (*Alopias pelagicus*) durante el período 2003 (sep) - 2006

**Adquiera este libro llamando  
al (593) 052 629728, 2627663. Manta, Ecuador.  
Contacto: erios@pescablanca.com**

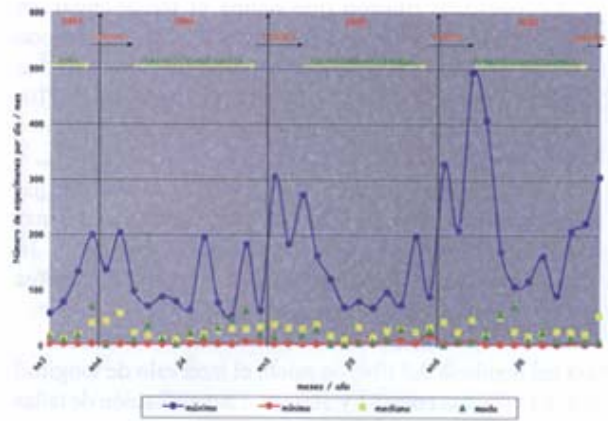
**Tiburón aguado (*Prionace glauca*)**



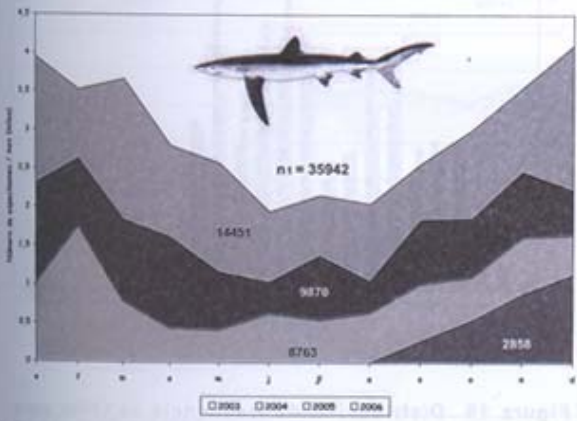
El Tiburón aguado (*P. glauca*) es la especie que ocupa el segundo lugar en importancia dentro de los desembarques. El número de especímenes por año fue 2003 sep-dic (2858); 2004 (8763); 2005 (9870) y 2006 (14451) (Fig. 11).

El desembarque por día por mes muestra una clara tendencia estacional. En septiembre 2003, mes del más bajo desembarque, se registraron valores 1 a 56 especímenes. En diciembre 2006, fue el mes con mayor desembarque de esta especie de tiburón. Se registraron valores mínimos y máximos de desembarque por día entre 2 y 303 especímenes (Fig. 12).

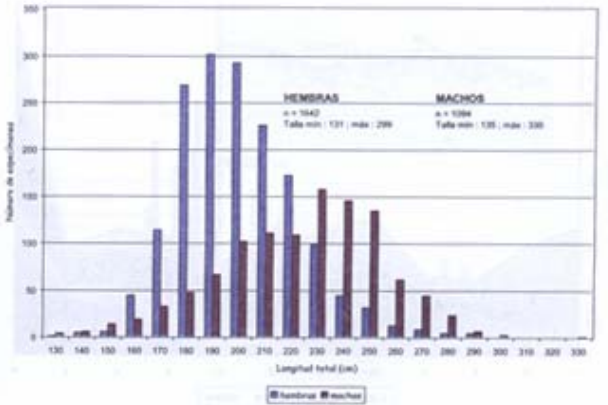
Para las hembras el intervalo de longitud total (LT) fluctuó entre 131 y 299 cm. La distribución de tallas fue unimodal, siendo más abundantes los especímenes que median entre 160 y 249 cm LT; se midieron un total de 1642 especímenes (Fig. 13). En los machos el intervalo fluctuó entre 135 y 330 cm LT. La distribución de tallas fue unimodal, siendo más abundantes los especímenes que median entre 180 y 279 cm LT; se midieron un total de 1094 especímenes (Fig. 13).



**Figura 12** Fluctuación del desembarque por día / mes del Tiburón aguado (*Prionace glauca*) durante el periodo 2003 (sep) - 2006



**Figura 11** Fluctuación del desembarque por mes/año del Tiburón aguado (*Prionace glauca*) durante el periodo 2003 (sep) - 2006



**Figura 13** Distribución de frecuencia de tallas para hembras y machos de Tiburón aguado (*Prionace glauca*) durante el periodo 2003 (sep) - 2006

**Adquiera este libro llamando  
al (593) 052 629728, 2627663. Manta, Ecuador.  
Contacto: erios@pescablanca.com**

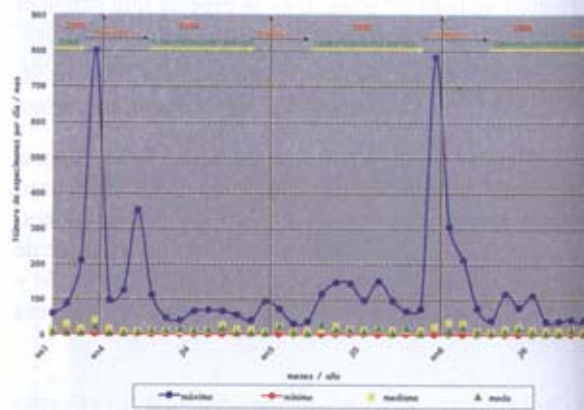
**Tiburón mico (*Carcharhinus falciformis*)**



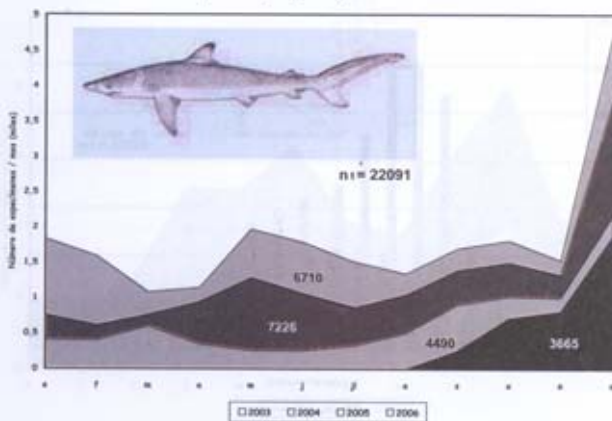
Es la especie de tiburón que ocupa el tercer lugar en importancia dentro de los desembarques. Durante el período de investigación el número de especímenes por año fue 2003 sep-dic (3665); 2004 (4490); 2005 (7226) y 2006 (6710) (Fig. 14).

Este tiburón no muestra una tendencia estacional en los desembarques por día por mes. En marzo 2005, mes del más bajo desembarque se registraron valores entre 1 y 36 especímenes. En diciembre 2003, se registraron valores mayores entre 2 y 798 especímenes (Fig. 15).

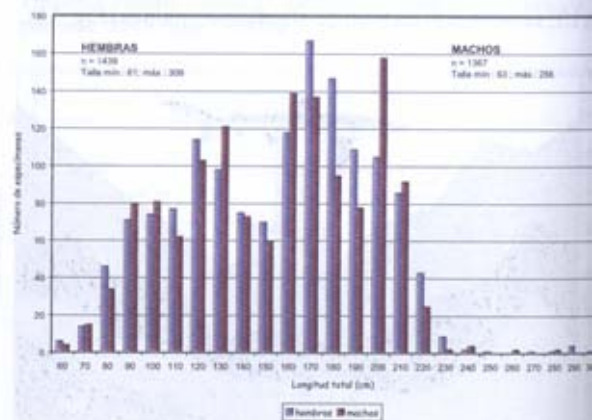
Para las hembras del tiburón mico, el intervalo de longitud total (LT) fluctuó entre 61 y 309 cm. La distribución de tallas fue polimodal, siendo más abundantes los especímenes que median entre 80 y 229 cm LT. Se midieron un total de 1439 especímenes (Fig. 16). En los machos el intervalo fue entre 63 y 288 cm LT. La distribución de tallas también fue polimodal, siendo más abundantes los especímenes que median entre 90 y 219 cm LT. Se midieron un total de 1367 machos de esta especie (Fig. 16).



**Figura 15** Fluctuación del desembarque por día / mes del Tiburón mico (*Carcharhinus falciformis*) durante el periodo 2003 (sep) - 2006



**Figura 14** Fluctuación del desembarque por mes/año del Tiburón mico (*Carcharhinus falciformis*) durante el periodo 2003 (sep) - 2006



**Figura 16** Distribución de frecuencia de tallas por hembras y machos de Tiburón mico (*Carcharhinus falciformis*) durante el periodo 2003 (sep) - 2006

Adquiera este libro llamando  
al (593) 052 629728, 2627663. Manta, Ecuador.  
Contacto: erios@pescablanca.com



*Alopias pelagicus*  
Tiburón rabón bueno  
Pelagic Thresher  
48 - 284 cm LP



*Prionace glauca*  
Tiburón aguado  
Blue Shark  
131 - 330 cm LT



*Carcharhinus falciformis*  
Tiburón mico  
Silky Shark  
61 - 309 cm LT



*Sphyrna lewini*  
Tiburón martillo - Cachuda roja  
Scalloped Hammerhead  
46 - 302 cm LT



*Sphyrna zygaena*  
Tiburón martillo - Cachuda blanca  
Smooth Hammerhead  
54 - 303 cm LT



*Isurus oxyrinchus*  
Tiburón tinto  
Shortfin Mako  
85 - 353 cm LT



*Alopias superciliosus*  
Tiburón rabón amargo  
Bigeye Thresher  
76 - 205 cm LP



*Squatina californica*  
Tiburón angelote  
Pacific Angelshark  
66 - 102 cm LT



*Mustelus lunulatus*  
Tiburón mamona - Cazón de leche  
Sicklefin Smoothhound  
43 - 154 cm LT